

INDICE NACIONAL DE RESPONSABILIDAD SOCIAL

7ª EDICIÓN

APOYA:

***NEGOCIOS INCLUSIVOS:
UNA ESTRATEGIA DE
RSE BASADA EN LAS
COMPETENCIAS
CENTRALES DE LA
EMPRESA***

INDICE

I - INTRODUCCIÓN

II - ¿QUE SON LOS NEGOCIOS INCLUSIVOS?

**III - DISTINTOS MODELOS DE NEGOCIOS
INCLUSIVOS**

**IV - MATICES EN LA DEWFINICIÓN DEL
CONCEPTO**

**VII - LOS BENEFICIOS QUE GENERAN LOS
NEGOCIOS INCLUSIVOS EN LOS QUE
LAS EMPRESAS OPERAN COMO
ARTICULADORES**

**VIII - CONDICIONES DE ÉXITO PARA LOS
NEGOCIOS INCLUSIVOS**

I - INTRODUCCIÓN.

La forma de intervenir en proyectos en beneficio de la comunidad es un tema de debate entre los partidarios de la Responsabilidad Social Empresarial. En un extremo, se observan posiciones que indican que toda contribución con la comunidad (aún la meramente filantrópica) es una forma de comportamiento socialmente responsable, mientras que en el otro, se ubican las posturas que reducen el ámbito de actuación de la RSE a aquellas acciones donde las empresas únicamente ponen a disposición de la comunidad sus competencias centrales, básicamente su know how.

Este, por cierto, es un rico debate, ya que nos desafía a reflexionar sobre la esencia misma de la RSE. Por otra parte, tiene la virtud de ayudarnos a ser críticos y exigentes con nosotros mismos. Incluir la filantropía como forma de RSE lleva implícito el riesgo de la autocomplacencia y la falta de un compromiso real con las necesidades más profundas de las sociedades en las que operan las empresas. Inversamente, el excesivo reduccionismo a las competencias centrales de la empresa, limita el abanico de recursos de que disponen estas organizaciones para construir valor social y así responder con mayor eficacia a las necesidades de esas sociedades.

El emergente concepto de los Negocios Inclusivos se ubica más cerca del enfoque de las competencias centrales que del de la filantropía, pero la variedad de modelos bajo los que se manifiesta, muestra que además de esas competencias, las empresas pueden contribuir con muchos otros recursos en la ejecución de proyectos que mejoran las condiciones de vida de los sectores más pobres y excluidos.

II - ¿QUÉ SON LOS NEGOCIOS INCLUSIVOS?

Este concepto ha sido propuesto para designar diversas estrategias de inclusión social, basadas en la incorporación de personas pobres a la actividad económica, de modo que puedan mejorar sus condiciones de vida o inclusive, ingresar en procesos de movilidad ascendente. Esas estrategias implican la puesta en marcha de “negocios” que benefician a estos segmentos, ya sea porque les permiten acceder a bienes y servicios que mejoran su calidad de vida, o porque los incorporan a cadenas productivas, en las que actúan como productores o distribuidores de bienes o servicios.

II.1 - LOS SECTORES DE BAJOS INGRESOS COMO MERCADO. En 2002, el Prof. Prahalad de la Universidad de Columbia, publicó un libro titulado “The fortune at the botton of de Pyramid: eradicating poverty through profits”. Allí sugirió que es posible, para las grandes empresas multinacionales desarrollar negocios en los segmentos de menores ingresos (a los que denominó “base de la pirámide”) y al mismo tiempo contribuir a mejorar su calidad de vida, mediante el diseño y comercialización de bienes y servicios a los que normalmente no tienen acceso. Una amplia gama de productos, que van desde lo más básico (como agua, electricidad, alimentos, salud o vivienda), hasta bienes y servicios que los habilitan para mejorar sus

oportunidades educativas y laborales (comunicaciones, informática, microcréditos, etc.) serían, a juicio del autor, una buena oportunidad para desarrollar mercados en la base de la pirámide. La teoría de la base de la pirámide está basada en la observación de experiencias empresariales inventadas en la India y ha sido fuente de inspiración para muchos casos de negocios en Asia, América Latina y África.

La idea de desarrollar bienes y servicios para los más pobres no es nueva. Existe en América Latina una rica tradición en el tercer sector, donde organizaciones de la sociedad civil (OSC), municipios y organizaciones comunitarias vienen impulsando iniciativas de tipo cooperativo u otras formas de propiedad social, para proveer a los sectores más pobres, agua potable, saneamiento, servicios de salud, alimentos, vivienda, microcréditos y, en los últimos años, acceso a internet y a la telefonía celular. De esta forma, la teoría de los negocios con la base de la pirámide y la rica tradición social y cooperativa de nuestro continente, convergen en modelos de negocios que incluyen a los pobres como mercado.

II.2 - LOS SECTORES DE BAJOS INGRESOS COMO PRODUCTORES Y “EMPRESARIOS”. También en esta década, y como forma de aplicar programas de RSE orientados a reducir la pobreza, se comenzaron a implementar novedosas experiencias de negocios, donde las empresas incorporan a los sectores de bajos ingresos para actuar como proveedores o distribuidores dentro de sus cadenas de valor. En algunos casos se trata de nuevos proveedores /distribuidores en productos-mercado ya existentes y, en otros, las empresas desarrollan nuevas líneas de negocios, en las que las comunidades pobres realizan esas funciones. El Consejo Mundial Empresarial para el Desarrollo Sostenible (WBCSD) es uno de los actores institucionales que más ha impulsado esta nueva práctica de responsabilidad social, a la que denominó “negocios inclusivos”. El WBCSD lanzó a comienzos de los 2000 el *Proyecto Condiciones de Vida Sostenibles*, bajo el principio de que “los negocios no pueden ser exitosos en una sociedad que fracasa – y un planeta con 4.000 millones de pobres se parece mucho más a una sociedad global fracasada”¹. En sus publicaciones, esta organización define los NI como una “iniciativa empresarial que, sin perder de vista el objetivo de generar ganancias, contribuye a la superación de la pobreza a través de la incorporación de ciudadanos de menores recursos a la cadena de valor”². Los proyectos de NI resultan ser acciones empresariales de apoyo a la comunidad, orientadas a aportar herramientas a los sectores más pobres, para que por sí mismos, sean capaces de mejorar sus condiciones de vida. Los NI emergen así como una estrategia de RSE no asistencialista, uno de cuyos diferenciales consiste en que construye valor social generando, al mismo tiempo, rentabilidad para las empresas.

¹ World Business Council for Sustainable Development. Oportunidades de negocios para reducir la pobreza. Una guía de campo. WBCSD. Suiza. 2004.

² SNV WBCSD. Negocios inclusivos. Iniciativas Empresariales Rentables con Impacto en el Desarrollo. SNV WBCSD. Quito. 2006.

III.3 - UN EJEMPLO SENCILLO AYUDA A COMPRENDER EL CONCEPTO. **FLORALP** es una PYME ecuatoriana dedicada a la producción de quesos, propiedad de una familia de origen suizo, que tiene incorporada la RSE a su cultura corporativa. Esta empresa ha construido una red de proveedores de leche, integrada por pequeños productores ganaderos, la mayoría de ellos pertenecientes a comunidades de muy bajos ingresos, radicados en la zona norte de Ecuador, cerca de la frontera con Colombia. FLORALP les ayuda a organizarse, los capacita y les transfiere tecnología, les brinda acceso a financiación y les asegura la compra de su producción. A cambio les exige producir de acuerdo a sus estándares de calidad y cumplir los contratos. En estos años, las comunidades de productores han mejorado su productividad (tanto en volumen como en calidad), se han tecnificado (centros de acopio y cámaras de frío), han mejorado la sanidad de sus animales, han accedido a precios justos y han diversificado su producción, mediante el desarrollo de la agricultura familiar. Todo esto ha impactado en una notoria mejora de sus ingresos y su calidad de vida.

Casos como éste proliferan en América Latina. Natura ha desarrollado líneas de artículos de belleza con base en productos exóticos recolectados por comunidades indígenas del Brasil. **Chileangourmet**³ es una empresa chilena que exporta alimentos gourmet de alta gama, elaborados a partir de materias primas tradicionales cultivadas por comunidades mapuches. MASISA, empresa regional líder en la construcción de tableros de madera, ha desarrollado en Argentina una red de más de 500 carpinteros de la “base de la pirámide”, que fabrican muebles utilizando sus tableros. En Uruguay, Agroindustria El Rincón⁴ agrega valor a la producción hortícola de alrededor de 20 pequeños productores de la zona de Pando, mediante la elaboración y comercialización de verduras deshidratadas. La característica común a todos estos casos es el desarrollo de un negocio rentable para la empresa, que mejora los ingresos y la calidad de vida de las comunidades que integran a su cadena de valor.

Sin embargo, importa señalar que participación de las comunidades pobres en actividades empresariales no es una novedad. La denominada “economía social” tiene ya décadas de existencia en Uruguay y América Latina. El cooperativismo, el movimiento por el Comercio Justo y los programas de creación micro emprendimientos en los sectores de menores ingresos son estrategias con varias décadas en la región. Lo nuevo de los “negocios inclusivos” es el rol protagónico y articulador de las grandes y medianas empresas, que permite crear negocios a gran escala, con acceso a tecnología y mercados, beneficiando a más familias.

Tal como se desprende de lo anterior, el término NI se utiliza para designar diferentes modelos de inclusión social mediante actividades económicas. En unos casos las personas de bajos ingresos actúan como consumidores y en otros lo hacen como proveedores o distribuidores. En algunos modelos una

³ Este caso y el de Masisa fueron presentados por representantes de estas empresas en la conferencia organizada por la Universidad Católica, DERES y el PNUD el 28 de julio de 2009.

⁴ La identificación de este caso se hizo en el marco de la investigación “Mapeo de oportunidades para los NI en el Uruguay”, que lleva adelante por el Programa de Investigación sobre RSE de la FCE de la Universidad Católica, con el apoyo de la Fundación AVINA.

empresa privada es la encargada de liderar el proyecto y en otros, esa función está a cargo de una organización social.

Ahora bien, para que un negocio se considere “inclusivo”, debe cumplir con tres criterios, tal como lo establece claramente la Fundación AVINA. En primer lugar, tiene que generar un impacto positivo sobre las condiciones de vida de las personas de bajos ingresos y nunca puede ser una forma encubierta de tercerización, mediante la que se paga un menor valor. En segundo lugar, tiene que ser ambientalmente responsable, ya que la contaminación y destrucción del medio-ambiente perjudican en mayor medida a las comunidades pobres. Y, finalmente, debe ser económicamente rentable, a efectos de asegurar su sostenibilidad.

III - DISTINTOS MODELOS DE NEGOCIOS INCLUSIVOS.

La promoción de los NI en América Latina está siendo liderada por varios actores internacionales, entre los que destacan: la Fundación AVINA, el Servicio Holandés de Cooperación SNV, el World Business Council for Sustainable Development (WBCSD), el Banco Interamericano de Desarrollo y el Programa de las Naciones Unidas para el Desarrollo (PNUD). Aunque existe un marco conceptual común, cada uno de estos actores posee una perspectiva propia sobre los NI, utilizando inclusive una terminología particular.

III.1 - FUNDACIÓN AVINA.

AVINA promueve proyectos de NI en toda América Latina, siendo este tema una de sus líneas estratégicas de trabajo en la región. Esta fundación establece que los NI “son iniciativas económicamente rentables y ambiental/socialmente responsables, que utilizan los mecanismos del mercado para mejorar la calidad de vida de personas de bajos ingresos, al permitir: a) su participación en la cadena de valor como proveedores de materia prima, agentes que agregan valor a bienes o servicios, o vendedores/distribuidores de bienes o servicios, y/o c) su acceso a productos o servicios que les permita entrar en un ‘círculo virtuoso’ de oportunidades de hacer negocios o mejorar su situación socio-económica”⁵

III.2 - WBCSD

El Consejo Mundial Empresarial por el Desarrollo Sostenible (WBCSD) viene implementando en la región un proyecto que llamó *Condiciones de Vida Sostenibles*. Esta iniciativa tiene como finalidad que las empresas tomen conciencia del rol clave que pueden jugar en la lucha contra la pobreza, mediante el empleo de sus competencias centrales. El WBCSD impulsa la idea de que es posible hacer negocios y al mismo tiempo contribuir al alivio de la pobreza. Considera los NI como parte de la RSE, ya que es una excelente estrategia para complementar la generación de valor económico y valor social.

⁵ www.avina.net

El WBCSD identifica cuatro categorías de NI: 1) negocios dirigidos a los pobres como compradores; 2) negocios que incluyen a los pobres como socios empresariales, es decir, proveedores y/o distribuidores de su cadena de valor; 3) negocios que satisfacen necesidades básicas (luz, agua, salud, etc.), mediante la expansión de sus servicios a las comunidades más pobres, “sobre una base sostenible y costo-efectiva” y 4) el impulso al desarrollo de las comunidades donde instalan su operación las empresas extractivas de gran escala (petroleras, forestales, mineras, etc.), mediante “maneras de ayudar a pequeñas empresas a convertirse en mejores suministradoras y a las comunidades a ganar una ventaja de largo plazo de su presencia”.

III.3 - SNV

El Servicio Holandés de cooperación al Desarrollo es una organización que tiene como misión ayudar a las comunidades de los países en desarrollo para superar la pobreza. Para ello busca lograr impactos en dos áreas de trabajo: 1) “Generación Sostenible y Mejoramiento de Empleos, Ingresos y Producción” y 2) “Mejoramiento del acceso y calidad de servicios básicos en energía renovable y educación para las poblaciones de alta necesidad en estas áreas”.⁶ Los “negocios inclusivos aplicados a cadenas de valor agrícolas y no-agrícolas”⁷ son una de las cinco categorías en las que SNV focaliza sus acciones en materia de gestión del conocimiento, para lograr impactos en la primera de esas áreas de trabajo. Para la promoción de los NI el SNV trabaja en forma estrecha con el WBCSD⁸.

III.4 - EL BANCO INTERAMERICANO DE DESARROLLO.

El BID ha puesto en marcha una iniciativa orientada a la aplicación de estrategias sostenibles de mercado para el desarrollo económico y social de América Latina, al que ha denominado “Oportunidades para la Mayoría”. En el marco de esta iniciativa, el BID ofrece recursos, conocimientos, su red de oficinas y sus múltiples alianzas, a efectos de multiplicar experiencias exitosas de negocios inclusivos y financiar programas orientados al desarrollo y fortalecimiento de este tipo de negocios. La iniciativa se basa en cinco principios de operación: 1) invertir en soluciones de negocios que mejoren las condiciones de vida de la mayoría; 2) demostrar que invertir en mercados sub-atendidos es rentable; 3) aplicar innovación y creatividad para atender necesidades humanas insatisfechas y contribuir al crecimiento económico; 4) crear nuevas soluciones mediante asociaciones entre los sectores público y privado y 5) distribuir el riesgo entre varios asociados.⁹ Fue en el marco de esta estrategia, que el BID focalizó la VI Conferencia Interamericana sobre RSE de 2008, en el tema “la inclusión en los negocios”. Ahora bien, el BID no aporta una definición de “negocios con el mercado de la mayoría”, ni puede inferirse de sus documentos el alcance que esta institución le da al término.

III. 5 - EL PROGRAMA DE LAS NACIONES UNIDAS PARA EL DESARROLLO (PNUD): En 2006 el PNUD lanzó la iniciativa Crecimiento de Mercados Inclusivos, bajo “la fuerte convicción de que el sector privado

⁶ www.snvla.org

⁷ www.snvla.org

⁸ www.inclusivebusiness.org

⁹ <http://www.iadb.org/topics/PrivateSector/OM/Initiative.cfm?lang=es>

constituye un importante recurso sin explotar en inversión e innovación para lograr los Objetivos de Desarrollo del Milenio¹⁰. Los objetivos de esta iniciativa fueron: 1) “aumentar la conciencia demostrando que hacer negocios con los pobres puede ser bueno para ellos y para los negocios”; 2) “clarificar las formas a través de las cuales las empresas, los gobiernos y las organizaciones de la sociedad civil pueden crear valor para todos” y 3) “inspirar al sector privado a la acción”.

Esta iniciativa se plasmó en una investigación orientada a generar datos, información y productos analíticos sobre las oportunidades y requerimientos de los mercados inclusivos. Los resultados de esa investigación fueron presentados en Montevideo el 16 de septiembre, en una publicación titulada “Las empresas frente al desafío de la pobreza: estrategias exitosas”.

La visión más amplia y heterodoxa sobre los NI puede encontrarse en este documento. Allí, bajo el término “mercados inclusivos”, se incluyen negocios de grandes y medianas empresas, cooperativas y OSC, con independencia de que estén dirigidos a los pobres como consumidores o como proveedores/distribuidores.

III.6 - PROGRAMA PLARSE¹¹

El Programa Latinoamericano de Responsabilidad Social Empresarial (PLARSE) es una realización del Instituto Ethos en alianza con la Fundación Avina, la Organización Intereclesiástica para la Cooperación al Desarrollo (ICCO) y Forum Empresa. Tiene como objetivo fortalecer el movimiento de responsabilidad social en Latinoamérica, por medio de compartir conocimiento y experiencias entre las organizaciones participantes y por la consolidación de alianzas, para que las iniciativas de RSE que crearon un ambiente favorable a la gestión socialmente responsable en Brasil, puedan contribuir para establecer una referencia común en la Región..

Uno de los tres objetivos¹² del PLARSE refiere al Combate a la Pobreza, a través de impulsar la sostenibilidad en la base de la pirámide, ampliando y fortaleciendo la economía solidaria (producción comunitaria sostenible de productos y servicios) por medio de la coordinación de acciones de cooperación entre distintas organizaciones, buscando fortalecer a las organizaciones comunitarias y creando vínculos sostenibles de negocios entre tales organizaciones y la cadena de valor de las empresas participantes del programa.

IV - MATICES EN LA DEFINICIÓN DEL CONCEPTO

¹⁰ **PNUD.** “Las empresas frente al desafío de la pobreza: estrategias exitosas”. PNUD. New York.2009

¹¹ www.plarse.org

¹² Los dos objetivos restantes se refieren a “indicadores de RSE” y “RSE y los Medios”.

Pese a las diferencias terminológicas, los distintos modelos de negocios inclusivos promovidos por las organizaciones mencionadas en el punto anterior, comparten la creencia básica de que es posible abordar el problema de la pobreza mediante mecanismos de mercado.

Pero, si se observa con atención, esas diferencias terminológicas expresan matices conceptuales¹³. La empresa privada y, particularmente la gran empresa multinacional, es el actor central en la propuesta del WBCSD. SNV flexibiliza esta posición, incluyendo empresas medianas nacionales y cooperativas, pero otorga bajo protagonismos a los emprendimientos de origen social (promovidos por OSC o líderes sociales). AVINA equilibra el protagonismo de los emprendimientos sociales y los de empresas privadas, pero su foco está en los NI que incorporan a los pobres como parte de la cadena de valor o como beneficiarios de servicios básicos (agua, salud, etc.), más que aquellos que producen bienes y servicios de consumo masivo con destino a la base de la pirámide.

V - LOS BENEFICIOS QUE GENERAN LOS NEGOCIOS INCLUSIVOS EN LOS QUE LAS EMPRESAS OPERAN COMO ARTICULADORES¹⁴.

El análisis comparativo de casos y la investigación acumulada sugieren que la participación en este tipo NI puede generar una amplia variedad de beneficios para las comunidades pobres y para las empresas.

V.1 - BENEFICIOS PARA LOS SECTORES DE BAJOS INGRESOS

Los principales beneficios para las comunidades pobre de bajos ingresos son:

- a) Les ofrecen la posibilidad de obtener precios justos o por encima de la media del mercado. La alianza con la empresa y, en algunos casos, la eliminación de intermediarios que se apropian de una parte importante del valor, explican esta mejora en la parte del valor que queda en manos del productor.
- b) Les aseguran un mercado para sus productos, lo que resuelve uno de los principales problemas que tienen estos sectores: el acceso a canales de comercialización.
- c) La transferencia de tecnología desde la empresa a sus proveedores impacta fuertemente en la mejora de su productividad, lo que redundará en mejores ingresos económicos. Importa señalar que en estos sectores los niveles normales de productividad suelen ser muy bajos.

¹³ Licandro, Oscar. "Negocios Inclusivos: una estrategia eficiente para colaborar en la lucha contra la pobreza". Plaza Financiera. Julio de 2009.

¹⁴ Licandro, Oscar. Conferencia: Negocios Inclusivos: una estrategia de RSE para combatir la pobreza mediante mecanismos de mercado. En www.undp.org.uy

- d) Lo mismo ocurre con la capacitación y asistencia técnica, tanto en aspectos técnico-productivos como de gestión. En algunos temas la empresa se encarga directamente de capacitar, pero en otros, lo hace en alianza con otros actores: organizaciones sociales, universidades, organismos públicos, etc.
- e) Por lo general, la empresa incentiva la adquisición de equipamiento e infraestructura de uso compartido por grupos de productores. Esto contribuye a la mejora de la productividad; pero también sirve gestionar mejor los stocks y acceder a cadenas de frío, todo lo cual contribuye a reducir costos financieros y adecuarse mejor al ciclo productivo.
- f) La dificultad para acceder a financiamiento es una de las restricciones más fuertes en estos sectores. En los esquemas de NI, la empresa actúa directamente como financiador o establece alianzas con agentes financiadores del tercer sector, del Estado o de la cooperación internacional.
- g) Los NI se diseñan para generar el mínimo impacto ambiental negativo, a efectos de garantizar la sustentabilidad ambiental de las comunidades. Más aún, existen casos donde, como resultado del NI, se recuperaron entornos que estaban contaminados o devastados.
- h) Por lo general, los proveedores pasan a disponer de excedentes que emplean en mejorar sus condiciones de vida. Según los casos, se observa que los niños dejan de trabajar para ir a la escuela, se introduce la agricultura familiar mejorando la alimentación, las personas disponen de más tiempo para informarse, etc.
- i) Otro beneficio indirecto muy importante es el mayor grado de organización y participación que alcanzan las comunidades de proveedores, lo que contribuye a su inclusión mediante el desarrollo de ciudadanía.

V.2 - BENEFICIOS PARA LAS EMPRESAS

También la investigación y el estudio de casos muestran que las empresas pueden obtener diversos beneficios, además de la rentabilidad económica.

- a) En este modelo la empresa tiene la posibilidad de “moldear” sus proveedores según sus criterios, lo que le asegura insumos elaborados en base a sus estándares de calidad.
- b) De igual forma, los NI permiten contar con trazabilidad y control de calidad de la materia prima
- c) La alianza con los proveedores ofrece una mayor seguridad de abastecimiento. En general, los NI generan un importante grado de fidelidad de los proveedores.
- d) El vínculo directo con los proveedores reduce los costos de transacción, al eliminarse actores y actividades que no agregan valor.

- e) El trabajo con estas comunidades permite acceder a un mayor conocimiento sobre sus necesidades en tanto consumidores y sobre sus redes locales. Este conocimiento puede ser muy útil para desarrollar productos dirigidos a este mercado y para montar canales de distribución con actores de las propias comunidades (distribuidores, vendedores, puntos de venta, etc.).
- f) Los NI sirven también para estimular la innovación en procesos, tecnologías y formas de comercialización, ya que la empresa tiene que aprender a operar y relacionarse con proveedores diferentes a los habituales. Estas innovaciones se convierten en un nuevo know how, que podría servir para desarrollar ventajas competitivas en los mercados tradicionales: nuevos productos, simplificación de procesos, mejoras logísticas, nuevos usos de la tecnología, etc.
- g) Las empresas que desarrollan NI suelen generar buenas relaciones con OSC, organizaciones comunitarias, gobiernos locales y nacionales, organismos de cooperación internacional, etc.. Estas buenas relaciones sirven para potenciar el NI, pero también para facilitar el acceso de la empresa a estos actores institucionales.
- h) En algunos casos, el NI contribuye al fortalecimiento de la reputación corporativa y al posicionamiento de las marcas que la empresa comercializa. En forma acelerada se están desarrollando nuevos mercados a lo largo y ancho del mundo, que priorizan la adquisición de productos de empresas que operan NI.

VI - CONDICIONES DE ÉXITO PARA LOS NEGOCIOS INCLUSIVOS¹⁵.

El estudio de casos y la investigación han permitido identificar algunas condiciones o requisitos que deben cumplir los NI para ser rentables y sostenibles a mediano plazo. Los Ni tienen mayor potencial de éxito cuando:

- a) La empresa participa aportando sus competencias centrales. Si el NI requiere de la empresa otras competencias, es probable que sea muy complejo de gestionar y termine no siendo rentable.
- b) El NI está alineado con el core-business de la empresa, ya sea porque se integra a unidades de negocios ya existentes o porque constituye una nueva unidad de negocio coherente con su core-business.
- c) El Ni tiene potencial para agregar valor y ser autosustentable, es decir, cuando es una actividad rentable y no un programa social que requiere ser subsidiado.

¹⁵ Licandro, Oscar. Conferencia: Negocios Inclusivos: una estrategia de RSE para combatir la pobreza mediante mecanismos de mercado. En www.undp.org.uy.

- d) Los proveedores/ distribuidores de los sectores de bajos ingresos poseen las competencias que se requieren para llevar adelante su actividad o es posible que las adquieran mediante procesos de capacitación.
- e) En general, se puede observar que los NI con comunidades rurales, que tienen un fuerte sentido de pertenencia comunitaria, conocedoras de su entorno natural y cuya cultura incluye el trabajo como un importante valor colectivo, poseen un mayor potencial de éxito que los NI con pobres urbanos.
- f) La empresa se vincula con redes locales y construye alianzas con actores institucionales que conocen las características de estas poblaciones y que poseen competencias de las que la empresa carece : OSC, organizaciones comunitarias, universidades, gobiernos locales, etc.. La construcción de un NI es un proceso de cambio cultural y de construcción de confianza que la empresa, por lo general, no puede llevar adelante en forma solitaria.
- g) Se involucra a todos los actores de la empresa que, directa o indirectamente, participarán en el NI. Esto es necesario para obtener su compromiso para con el proyecto.

I.R.S.E.

RESULTADOS

7ª Edición

Año 2009

I.R.S.E. 2009

Resumen Ejecutivo

Las empresas participantes en el relevamiento del IRSE de 2009 ascendieron a 104, con 51.218 empleados ocupados.

Los resultados para 2009 evidencian que el indicador sintético del IRSE mejoró levemente (+1%) respecto al año anterior, ubicándose 8,2% por encima del valor registrado en 2003 (primer año del relevamiento). Respecto a los componentes del IRSE se constata que si bien todos se incrementaron respecto a 2008, el que mostró mayor dinamismo es el de acciones de Responsabilidad Social dirigidas a “La Comunidad, el Estado y el Medio Ambiente” (+3,06%), seguido por el referido a “Clientes, Consumidores y Proveedores” (+2,41%), mientras los restantes indicadores, si bien también se incrementan, lo hacen a un ritmo menor, como es el caso de acciones dirigidas a los “Empleados” (+0,79%).

Los resultados para 2009 muestran un incremento significativo respecto a 2003, tanto en el índice sintético (IRSE) como en sus componentes, evidenciándose el referido a “La Comunidad, el Estado y el Medio Ambiente” como el más dinámico en las siete ediciones. Por su parte, el indicador menos dinámico en estas siete ediciones es el correspondiente a acciones dirigidas a “Clientes, Consumidores y Proveedores”.

De la evaluación de los resultados de las siete ediciones surge que las empresas con mayor permanencia en el IRSE son las que presentan mejores resultados, lo que sugiere que existiría un proceso de aprendizaje y mejora en la participación en el IRSE. Asimismo, es de señalar que estas empresas con mayor permanencia en el IRSE se muestran como más dinámicas en la generación de empleo.

El análisis de los indicadores del IRSE y sus componentes, tanto en 2009 como en ediciones previas, sugiere que los mejores resultados en acciones de Responsabilidad Social lo registran las empresas de mediano nivel de empleo. Es más, sugieren que estas empresas medianas lideran en la fijación de estándares en acciones de Responsabilidad Social.

Al considerar el origen de la propiedad de las empresas se constata que la performance en acciones de Responsabilidad Social de las empresas extranjeras es mejor que la de las nacionales, sin embargo al compararlas con los resultados de años anteriores se observa una importante reducción de la brecha entre ambas categorías de empresas, lo que sugiere un interesante proceso de convergencia.

La evaluación de la localización geográfica de las empresas evidencia que si bien las localizadas en Montevideo muestran mejores resultados en términos de los índices del IRSE y sus componentes, la diferencia se ha venido reduciendo en los últimos años, sugiriendo también en este caso, la existencia de un proceso de convergencia en términos de performance de acciones de Responsabilidad Social.

I – EMPRESAS PARTICIPANTES

- **ACCOR SERVICES – LUNCHEON TICKETS S.A.**
- **ADA S.A.**
- **ADVICE**
- **ADMINISTRACIÓN NACIONAL DE CORREOS**
- **AGRO EMPRESA FORESTAL S.A.**
- **ALFEX S.A.**
- **ALUMINIOS DEL URUGUAY S.A.**
- **ANCAP**
- **ANTEL**
- **ASERRADERO EL PUNTAL**
- **ASOCIACIÓN CIVIL DON BOSCO**
- **ASOCIACIÓN CRISTIANA DE JÓVENES DE MONTEVIDEO**
- **ASOCIACIÓN NACIONAL DE AFILIADOS (ANDA)**
- **BANCO ITAU**
- **BANCO DE SEGUROS DEL ESTADO**
- **BEST WESTERN PEDRO FIGARÍ HOTEL**
- **BILPA S.A.**
- **BROU**
- **CÁMARA /TBWA**
- **CAMEC**
- **CAMOC**
- **CAMPIGLIA CONSTRUCCIONES**
- **CARLE & ANDRIOLI Contadores Públicos**
- **CARRASCO LAWN TENNIS CLUB**
- **CEPA INTERNATIONAL**
- **CINES HOYTS**
- **CIRCULO CATOLICO DE OBREROS DEL URUGUAY**
- **CITA S.A.**
- **CITIBANK N.A. SUCURSAL URUGUAY**
- **CITRÍCOLA SALTEÑA S.A.**
- **COLEGIO SAGRADO CORAZÓN(SEMINARIO)**
- **COMECA**
- **COMPAÑIA COOPERATIVA DE SEGUROS SURCO**
- **CONSULTORIO DR. SARTORI**
- **CREDIT URUGUAY BANCO**
- **CUTCSA**
- **DA SILVA FERRAO Materiales Eléctricos**
- **DELOITTE S.C.**
- **DIAGEO URUGUAY S.A.**
- **DISCOUNT BANK LATIN AMERICA S.A.**
- **EDULAND – ENGLISH CENTER**
- **EFICE S.A.**

- efpz
- EMAUS ASOCIACIÓN CIVIL
- ERNAL S.A.
- ERNST & YOUNG URUGUAY SRL
- ERTEC SA
- ESTABLECIMIENTO JUANICO S.A.
- ESTUDIO BONOMI S.R.L.
- ESTUDIO M
- EXTINTORES INGLESSES
- FARMACIA LA FLORESTA
- FRIEDMAN
- FRIGORIFICO PUL
- GERDAU LAISA S.A.
- GRAMON BAGÓ DE URUGUAY S.A.
- GRUPO TRANSAMERICAN
- IBM DEL URUGUAY S.A.
- IMPERPLAST S.R.L.
- IMPRENTA MATUTINA S.A.
- INGENER S.A.
- KPMG URUGUAY
- LABORATORIO ATHENA S.A.
- LABORATORIO TECNÓLOGICO DEL URUGUAY
- LA LIGA SANITARIA S.A.
- LANAS TRINIDAD S.A.
- LÓPEZ CASTILLA – FUTURO & SEGUROS
- MC DONALD´S URUGUAY
- MEDILAB
- MICROSOFT URUGUAY S.A.
- MOVIECENTER
- MOVISTAR
- MP - MEDICINA PERSONALIZADA
- MR. BRICOLAGE
- NORTE CONSTRUCCIONES S.A.
- OROFINO S.A.
- PADRE ALBERTO HURTADO ASOCIACIÓN CIVIL
- PEPSI COLA MANUFACTURING CO. Of Uruguay SRL
- POSTRES OLASO
- PRECODATA S.A.
- PRICE WATERHOUSE COOPERS
- REDPAGOS – NUMMI S.A.
- República AFAP S.A.
- RIOGAS S.A.
- ROEMMERS S.A.
- SACEEM
- SANATORIO SEMM – MAUTONE
- SCHANDY
- SECOM

- SEFOPAL
- SEMM
- SIEMBRASUR S.A.
- SKAPHIA
- SOHO PINTURAS
- SUAT
- TERMINAL SHOPPING TRES CRUCES
- TEYMA S.A.
- TOP SYSTEMS
- UNILEVER URUGUAY S.R.L.
- UNIVERSIDAD CATÓLICA DEL URUGUAY
- UTE
- VARELA AUDIOVISUALES MULTIMEDIA
- VILLA LIMA S.A.
- YOUNG & RUBICAM

II – RESULTADOS DEL I.R.S.E. 2009

La 7ª edición del Índice Nacional de Responsabilidad Social ha mostrado los siguientes resultados:

I.R.S.E. 2009	3.96
INDICES POR AREA	
ACCIONISTAS	4.10
EMPLEADOS	3.81
CLIENTES, PROVEEDORES Y COMPETIDORES	4.25
COMUNIDAD, ESTADO Y MEDIOAMBIENTE	3.71

III – EDICIÓN 2009

Las empresas participantes de esta nueva edición del Índice Nacional de Responsabilidad Social fueron 104 y presentaron las siguientes características:

CONCEPTO	Nº	%	CANTIDAD DE EMPLEADOS
TOTAL DE EMPRESAS	104	100	51.218
AMBITO			
• Público	6	5.77	20.017
• Privado	98	94.23	31.201
SECTOR DE ACTIVIDAD			
• Comercio	8	7.65	344
• Industria	23	22.16	9.635
• Servicios	73	70.19	41.239
TAMAÑO DE LA EMPRESA			
• De 0 a 20 empleados	19	18.27	222
• De 21 a 50 empleados	15	14.42	476
• De 51 a 100 empleados	13	12.50	1.039
• De 101 a 200 empleados	13	12.50	1.788
• De 201 a 300 empleados	11	10.58	2.721
• De 301 a 500 empleados	10	9.61	4.141
• De 501 a 1.000 empleados	9	8.65	6.270
• Más de 1.000 empleados	14	13.47	24.561
ORIGEN DEL CAPITAL			
• Nacionales	81	77.88	43.365
• Internacionales	23	22.12	7.853
LOCALIZACIÓN			
• Montevideo	87	83.65	46.127
• Interior	17	16.35	5.091
SUB-SECTORES:			
• Servicios Financieros	7	6.86	5.698
• Servicios Profesionales	10	9.80	1.067
• Servicios de Salud	8	7.84	5.887
• OSC	4	3.92	86
• Empresas Constructoras	3	2.94	4.239

IV – COMPARACIÓN DE LOS RESULTADOS DEL IRSE

Si se analiza de manera continua los resultados de las siete ediciones del I.R.S.E., como se presenta en el cuadro y en la gráfica siguiente, se observa que el indicador sintético del IRSE se incrementó levemente (+1%). Este aumento conduce a que ese indicador sintético se ubique 8,2% por encima del valor registrado en 2003. Por su parte, al considerar los componentes del IRSE se constata que todos se incrementaron respecto a 2008. En particular se observa que el de acciones dirigidos a “La Comunidad, el Estado y el Medio Ambiente” es el que registra la mayor expansión (3,06%), seguido por el referido a acciones dirigidas a “Clientes, Consumidores y Proveedores” (2,41%). Los restantes indicadores, si bien se incrementan, lo hacen a un ritmo menor, como es el caso del referido a acciones dirigidas a los “Empleados” (+0,79%).

Si se compara los resultados de 2009 con los correspondientes a 2003 se observa que los componentes del IRSE muestran un incremento significativo, como es el caso de las acciones dirigidas a “La Comunidad, el Estado y el Medio Ambiente” (+17,8%) que registra el mayor dinamismo. Por su parte, también registraron incrementos importantes las acciones dirigidas a “Accionistas” (+7,9) y a “Empleados” (7,3%) pero a una tasa significativamente menor. El indicador menos dinámico es el correspondiente a acciones dirigidas a “Clientes, Consumidores y Proveedores”, que registra un incremento respecto a 2003 de 3,1%.

En general se puede concluir que se ha registrado un desarrollo positivo de las acciones de Responsabilidad Social de las Empresas, aunque el mismo es bastante heterogéneo tanto al considerar los distintos componentes como al evaluar la dispersión existente entre las empresas. En particular, merece ser señalado, que la mayor dispersión en los resultados se observa en el indicador de las acciones dirigidas a “La Comunidad, el Estado y el Medio Ambiente”, las que oscilan entre valores de 1,19 y 5. ***Estos resultados argumentarían en favor del desarrollo de acciones de difusión de “Buenas Prácticas” con el fin de promover una base de cocimiento común que permita converger a las empresas hacía prácticas más “homogéneas”.***

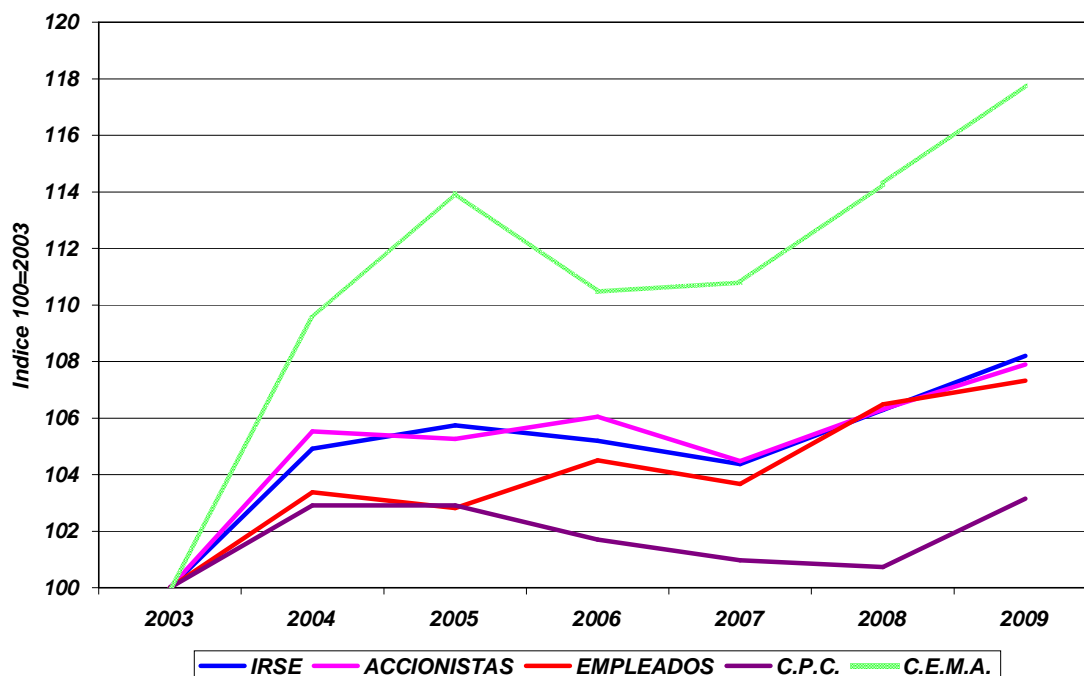
IV. 1 - VARIACIÓN ANUAL DEL IRSE Y SUS COMPONENTES EN LAS SIETE EDICIONES

	2003	2004	2005	2006	2007	2008	2009
I.R.S.E	3,66	3,84	3,87	3,85	3,82	3,89	3,96
ACCIONISTAS	3,80	4,01	4,00	4,03	3,97	4,04	4,10
EMPLEADOS	3,55	3,67	3,65	3,71	3,68	3,78	3,81
C. P. C.	4,12	4,24	4,24	4,19	4,16	4,15	4,25
C. E. MA	3,15	3,45	3,59	3,48	3,49	3,60	3,71

Del análisis de la evolución surgen al menos tres aspectos relevantes a señalar. *En primer lugar*, la importante expansión del indicador de acciones dirigidas a “La Comunidad, el Estado y el Medio Ambiente”, que con el

incremento desde 2007 resulta en 2009 17,8% por encima de los valores iniciales de 2003. *El segundo aspecto* es que los restantes componentes del IRSE superan entre 3% y 8% los valores iniciales. Asimismo, como se observa en el gráfico siguiente el indicador de las acciones dirigidas a “Clientes, Consumidores y Proveedores”, aunque es el de peor performance, se recupera sensiblemente en 2009, luego de la importante reducción desde 2005. *Por último*, las acciones dirigidas a los “Empleados”, que se habían mostrado como poco dinámicas hasta 2007, se incrementan en más de 3% en los últimos dos años. Asimismo, como se observa en el gráfico de referencia, con excepción del indicador de acciones dirigidas a “Clientes, Consumidores y Proveedores”, todos alcanzan su valor máximo de las siete ediciones en 2009.

IV. 2 - VARIACIÓN ANUAL DEL IRSE Y SUS COMPONENTES EN LAS SIETE EDICIONES. Base 100=2003



Se debe considerar que estos resultados se ven afectados por la variación en la composición de la muestra de empresas de cada año, por lo cual resulta de interés el análisis específico de cada agrupamiento de empresas y, en particular, el de aquellas empresas que han participado en todas las ediciones del IRSE.

Efectivamente, a lo largo de estos siete años se constata una importante variación de las empresas participantes en el IRSE, lo que contribuye a explicar gran parte de las variaciones registradas. Tan sólo el 23% de las empresas participantes en 2009 lo hicieron de manera ininterrumpida desde 2003 (empresas “Fundadoras”). Esto resulta particularmente relevante, puesto que si se observa el desarrollo de las empresas de acuerdo al período en que han

participado en el IRSE, se constata que aquellas que lo hicieron desde 2003 se ubican sistemáticamente por encima de los resultados globales del IRSE en todos los años (ver cuadros IV.3). Esto estaría indicando que **existe un proceso de aprendizaje que se evidencia con el transcurso del tiempo.**

IV.3 - COMPARACIÓN DE LOS RESULTADOS DE LAS EMPRESAS QUE PARTICIPARON EN EL IRSE DESDE 2003 ("Fundadoras") CON EL CONJUNTO DE LAS EMPRESAS DE CADA AÑO

Indicador	Categoría	2003	2004	2005	2006	2007	2008	2009	Variación 2003-2009
IRSE	Fund.	3.69	3.86	3.96	3.93	4.07	4.02	4.14	12.2%
	Todas	3.66	3.84	3.87	3.85	3.82	3.89	3.96	8.2%
ACCIONISTAS	Fund.	3.82	4.0	4.0	4.14	4.27	4.24	4.33	13.4%
	Todas	3.80	4.01	4.0	4.03	3.97	4.04	4.10	7.9%
EMPLEADOS	Fund.	3.67	3.76	3.8	3.86	4.0	3.92	4.00	9.0%
	Todas	3.55	3.67	3.65	3.71	3.68	3.78	3.81	7.3%
C.P.C.	Fund.	4.14	4.25	4.32	4.24	4.38	4.24	4.39	6.0%
	Todas	4.12	4.24	4.24	4.19	4.16	4.15	4.25	3.2%
C.E.MA.	Fund.	3.13	3.46	3.64	3.46	3.63	3.71	3.85	23.0%
	Todas	3.15	3.45	3.59	3.48	3.49	3.6	3.71	17.8%

Fund. = Fundadoras. Sólo las 24 empresas que participaron en el IRSE todo el tiempo desde 2003.

Todas = Los resultados anuales de todas las empresas que participaron en cada año.

Al considerar el desarrollo anual del indicador sintético (IRSE) desde 2003 se observa que mientras este se incrementaba en 8,2% hasta 2009, el correspondiente a las empresas fundadoras lo hizo en 12,2%. Es mas, si se considera sólo los dos últimos años se constata que mientras el índice global para el conjunto de las empresas se incrementó en 1,8% en 2009 respecto a 2008, lo hizo en 3% en las empresas "Fundadoras"

Al considerar el comportamiento de las empresas "Fundadoras" en los componentes del IRSE se verifica que en todos los casos los índices correspondientes a estas empresas para el período 2003-2009 han sido claramente más dinámicos que el conjunto de las empresas relevadas en cada año.(Ver columna de la derecha del cuadro IV.3, Variación 2003-2009) En particular se observa que aún el indicador más dinámico, como es el de acciones dirigidas a "La Comunidad, el Estado y el Medio Ambiente", mientras en el correspondiente al conjunto de las empresas se incrementó en 17,8% en 2009 en relación a 2003, en las "Fundadoras" lo hizo en 23%.

Asimismo, al considerar el indicador menos dinámico, acciones dirigidas a los "Clientes, Consumidores y Proveedores", también se observa un incremento de 6% entre 2003 y 2009 en las empresas "Fundadoras", mientras el conjunto de las empresas lo hace tan sólo en 3,2% (Ver cuadro IV.3)

En el cuadro IV.4, donde se presentan las tasas de variación anual de las empresas “Fundadoras” y las correspondientes al conjunto de las empresas de cada año, se observa que las tasas de variación 2008-2009 también son más elevadas en las “Fundadoras” que las registradas por el conjunto de la muestra.

IV.4 - TASAS DE VARIACIÓN ANUAL DEL IRSE Y SUS COMPONENTES DE LAS EMPRESAS PARTICIPANTES DESDE 2003 (Fundadoras) Y DEL CONJUNTO DE LAS EMPRESAS DE CADA AÑO

Indicador	Categoría	2003-2004	2004-2005	2005-2006	2006-2007	2007-2008	2008-2009
IRSE	Fund.	4.6%	2.6%	-0.8%	3.6%	-1.2%	3.0%
	Todas	4.9%	0.8%	-0.5%	-0.8%	1.8%	1.8%
ACCIONISTAS	Fund.	4.7%	0.0%	3.5%	3.1%	-0.7%	2.1%
	Todas	5.5%	-0.2%	0.8%	-1.5%	1.8%	1.5%
EMPLEADOS	Fund.	2.5%	1.1%	1.6%	3.6%	-2.0%	2.0%
	Todas	3.4%	-0.5%	1.6%	-0.8%	2.7%	0.8%
C.P.C.	Fund.	2.7%	1.6%	-1.9%	3.3%	-3.2%	3.5%
	Todas	2.9%	0.0%	-1.2%	-0.7%	-0.2%	2.4%
C.E.MA.	Fund.	10.5%	5.2%	-4.9%	4.9%	2.2%	3.8%
	Todas	9.5%	4.1%	-3.1%	0.3%	3.2%	3.1%

Fund. = Fundadoras. Sólo las 24 empresas que participaron en el IRSE todo el tiempo desde 2003.

Todas = Los resultados anuales de todas las empresas que participaron en cada año.

También es de señalar que este dinamismo de las empresas que han estado más tiempo en la muestra se verifica igualmente en aquellas que han participado menor tiempo de forma permanente. Efectivamente si se considera las empresas que han participado desde 2007 (el 80% de las empresas participantes en 2009) también se constata un mejor resultado que para el conjunto de la muestra.

Efectivamente, como se observa en el cuadro IV.5 el IRSE global registrado por las empresas participantes desde 2007 resulta 2,5% superior al del conjunto de las empresas en 2009. Asimismo, al evaluar los indicadores de los componentes del IRSE se observa un resultado similar, en tanto el indicador de las empresas participantes desde 2007 es 4% superior en las acciones dirigidas a “La Comunidad, el Estado y el Medio Ambiente”, en 3,2% en las acciones dirigidas a los “Accionistas”, en 2,1% en las dirigidas a los empleados y en 1,4% en las dirigidas a “Clientes, Consumidores y Proveedores”.

IV.5 - RESULTADOS DE LAS EMPRESAS QUE PARTICIPARON EN EL IRSE DESDE 2007. PARA 2007 y 2009

	2007	2009	Variación 2007-2009
ACCIONISTAS	4.04	4.23	4.7%
EMPLEADOS	3.71	3.89	4.9%
C.P.C.	4.23	4.31	1.9%
C.EMA.	3.53	3.86	9.3%
I.R.S.E.	3.88	4.06	4.6%
EMPLEADOS	40,286	43,225	7.3%

Resulta particularmente interesante constatar en dicho cuadro que el dinamismo mayor de las empresas que participan en el IRSE desde 2007 ha sido acompañado por un incremento significativo en el empleo de 7,3%. Es decir, ***el accionar más decidido en Programas de Responsabilidad social no parece estar reñido con un mejor desempeño empresarial.***

Con el fin de favorecer una mejor comprensión de los resultados, y pretendiendo evidenciar la incidencia que la diferencia entre los valores extremos tienen en los resultados para cada una de las variables, se continúa con el análisis iniciado en la edición 2007, presentando el valor mínimo y máximo de cada componente del IRSE, así como la mediana (que es el valor medio de un parámetro).

IV.6 - DISPERSIÓN DE RESULTADOS DE LAS EMPRESAS EN 2009

	VALORES 2009	VALOR MÍNIMO	VALOR MÁXIMO	MEDIANA
I.R.S.E	3.96	2.32	4.99	3.97
ACCIONISTAS	4.10	2.27	5.00	4.13
EMPLEADOS	3.81	1.96	4.96	3.85
C. P. C	4.25	2.28	5.00	4.36
C. E. MA	3.71	1.19	5.00	3.75

Al considerar la tabla IV.6 se observa que la dispersión en los valores de las respuestas de las empresas es muy elevada, lo que afecta los promedios que se obtienen en cada caso. De todas formas debe considerarse que la dispersión de los mismos se ha reducido significativamente al compararlas con las de 2007, pero se mantienen estables en relación a 2008. Efectivamente, en el caso del indicador sintético se observa que la diferencia es de 115% en 2009 y 114% en 2008, mientras en 2007 se elevaba a 223%. Algo similar sucede con todos los indicadores componentes del índice, cuyas variaciones se redujeron a casi la mitad en relación a 2007. Sin embargo, es de señalar que la diferencia en el indicador de acciones dirigidas a “La Comunidad, el Estado y el Medio Ambiente” aún es muy elevado (320%).

De todas formas las diferencias aún son relevantes, como se puede observar en la tabla anterior, particularmente en el valor máximo obtenido en el indicador referido a las acciones de responsabilidad social dirigidas a “La Comunidad, el Estado y el Medio Ambiente” . Sin embargo, en los restantes indicadores, si

bien la dispersión es también importante las diferencias resultan menores. Como señalamos anteriormente esta importante dispersión debe tenerse en cuenta a la hora de extraer conclusiones, dado que afecta los valores del IRSE sintético y sus componentes. Es mas, ***esta dispersión esta señalando que si bien existen buenas prácticas en algunas empresas, no son conocidas o aceptadas por otras, lo que probablemente este señalando la necesidad de difusión de prácticas ya probadas y aceptadas por otras empresas.***

V – ESTANDARIZACIÓN DE LOS INDICADORES

Prosiguiendo con la tarea de facilitar la interpretación y comparación de los resultados hemos realizado la estandarización de los indicadores, de la forma más usual y simple, que consiste en realizar una transformación lineal de la escala original en una escala que toma valores en un intervalo: en nuestro caso el intervalo es (0,5).

	2009	2008	2007	2006	2005	2004	2003
I.R.S.E	0.792	0.778	0.764	0,770	0,774	0,768	0,732
ACCIONISTAS	0.820	0.808	0.794	0,806	0,800	0,802	0,760
EMPLEADOS	0.762	0.756	0.736	0,742	0,730	0,734	0,710
C. P. C	0.850	0.830	0.832	0,838	0,848	0,848	0,824
C. E. MA	0.742	0.720	0.698	0,696	0,718	0,690	0,630

Obsérvese que al tratarse de una transformación lineal, con coeficiente angular positivo, se mantienen las relaciones de orden. Así, el IRSE estandarizado tiene su valor más alto en el año 2009, coincidiendo con las relaciones del IRSE sin estandarizar.

En el año actual los Indicadores Estandarizados alcanzaron los siguientes valores respecto al máximo (100%):

	2009
I.R.S.E	79.20% de su valor máximo
ACCIONISTAS	82.00% de su valor máximo
EMPLEADOS	76.20% de su valor máximo
C. P. C.	85.00% de su valor máximo
C. E. MA.	74.20% de su valor máximo

VI – ANALISIS POR SECTOR DE ACTIVIDAD

A continuación se presenta el comportamiento del IRSE y sus componentes para los distintos sectores de actividad y se evalúan las variaciones ocurridas entre 2009 y 2003.

Como se observa en la tabla siguiente los indicadores correspondientes a la edición 2009 para el sector servicios nuevamente resultan muy cercanos a los resultados del conjunto de las empresas, tanto a nivel del IRSE sintético, como

en cualquiera de sus componentes. Sin embargo, cuando se analiza el desarrollo de los indicadores se observa que el incremento del IRSE general del sector servicios en 2009 respecto a 2008 casi duplica el registrado por el conjunto de las empresas (2,8% contra 1,8%), lo que lo explica principalmente el incremento del indicador específico de acciones dirigidas a “Empleados” que duplica el registrado a nivel general (1,6% en servicios contra el 0,8%).

VI.1 - INDICADORES DEL SECTOR SERVICIOS

	2009	2008	2007	2006	2005	2004	2003	Variación 2003-2009
I.R.S.E	3.98	3.87	3.75	3.82	3.86	3.90	3.72	7.0%
ACCIONISTAS	4.11	4.04	3.89	4.02	3.99	4.06	3.92	4.8%
EMPLEADOS	3.84	3.78	3.62	3.66	3.66	3.73	3.58	7.3%
C. P. C	4.24	4.09	4.09	4.13	4.23	4.28	4.19	1.2%
C. E. MA	3.73	3.56	3.40	3.45	3.55	3.52	3.21	16.2%

Durante el período de siete años se verifican oscilaciones importantes en los índices, sin embargo al considerarlos en relación a 2003 se observa que en todos los casos registran una variación positiva. Efectivamente, el indicador sintético (IRSE) se ubica 7% por encima del registrado ese primer año. Asimismo, el mayor dinamismo se constata en las acciones dirigidas a “La Comunidad, el Estado y el Medio Ambiente”, que supera a las registradas en 16,2%, seguido por las acciones dirigidas a “Empleados” (+7,3%) y a los accionistas (+4,8).

Como se señaló anteriormente a nivel agregado, la permanencia en la muestra de empresas resulta en mejores resultados, lo que se verifica también en el caso del sector servicios. Efectivamente, como se observa en el cuadro VI.2 referido a las empresas que han participado desde 2007, muestran indicadores más elevados que el conjunto del sector servicios (cuadro VI.1), a la vez que evidencia un incremento de 7% en el empleo entre los dos años.

VI.1.1 - INDICADORES DEL SECTOR SERVICIOS DE LAS EMPRESAS QUE PARTICIPAN DESDE 2007

AÑO	2009	2007	VARIACIÓN
EMPRESAS	60	60	-----
I.R.S.E	4.04	3.81	5.25%
ACCIONISTAS	4.20	4.00	5.00%
EMPLEADOS	3.89	3.68	5.71%
C. P. C	4.26	4.16	2.40%
C. E. MA	3.80	3.42	11.11%
EMPLEADOS	34.299	32.029	7.09%

VI. 2 - INDICADORES SECTOR COMERCIO

Los indicadores de las empresas del sector Comercio contrastan con los resultados generales en tanto vuelven a mostrar un decrecimiento significativo en todos sus componentes en 2009 respecto al año anterior y a 2007, ubicándose por debajo de los niveles alcanzados para el conjunto de las empresas.

VI.2.1 - INDICADORES DEL SECTOR COMERCIO

	2009	2008	2007	2006	2005	2004	2003
I.R.S.E	3.63	3.74	3.95	3.76	3.91	3.74	3.06
ACCIONISTAS	3.99	3.80	3.97	3.96	4.07	4.00	3.20
EMPLEADOS	3.38	3.59	3.81	3.74	3.70	3.60	3.17
C. P. C	4.09	4.26	4.52	4.40	4.16	4.20	3.65
C. E. MA	3.07	3.31	3.50	2.94	3.72	3.16	2.22

El indicador sintético IRSE cae en 2.9% en 2009 que se suma al 5,3% que se había reducido en 2008 respecto a 2007. Sin embargo, se ubica 18,6% por encima del valor registrado en 2003. Las reducciones más significativas en 2009 respecto a 2008 se verifican en las acciones dirigidas a “La Comunidad, el Estado y el Medio Ambiente” (-7,3%), seguido por las dirigidas a los “Empleados” (-5,8%) y a los “Accionistas”. La que registra el menor decrecimiento son las acciones dirigidas a “Clientes, Consumidores y Proveedores” con -4%. A pesar de este segundo año de caída los valores de los cuatro componentes del IRSE siguen siendo superiores a los informados en 2003, en particular el correspondiente a La Comunidad, el Estado y el Medio Ambiente” que supera en 38, 3% el índice de 2003, en tanto el de “Accionistas” lo hace en 24,7%, el de “Clientes, Consumidores y Proveedores” en 12,1% y el de acciones dirigidas a los “Empleados lo hace en 6,1%.

Si se analiza la evolución de las empresas de comercio que permanecieron desde 2007 se observa nuevamente que los valores son sensiblemente superiores al conjunto de las empresas de este sector para 2009, así como también se constata que la reducción es significativamente menor, registrándose incluso mejoras en el caso de las acciones dirigidas a los “Accionistas” (+2,63%).

VI.2.2 - INDICADORES DEL SECTOR COMERCIO DE LAS EMPRESAS QUE PARTICIPAN DESDE 2007

AÑO	2009	2007	VARIACIÓN 2009-2007
I.R.S.E	3.97	4.10	- 3.17%
ACCIONISTAS	4.29	4.18	2.63%
EMPLEADOS	3.68	3.82	- 3.66%
C. P. C	4.52	4.61	- 1.95%
C. E. MA	3.39	3.78	- 10.32%
EMPLEADOS	328	301	8.97%

VI.3 - INDICADORES DEL SECTOR INDUSTRIAL

Los indicadores del sector industrial si bien han crecido a una tasa menor que la del conjunto de la muestra aún se ubican, tanto en el IRSE sintético como en sus componentes, por encima de los valores del conjunto de las empresas para 2009. En particular el indicador sintético en 2009 supera en 10,7% al registrado en 2003. Al considerar los componentes de IRSE respecto a 2008 observamos que registran comportamientos dispares. Mientras se incrementa en 1,8% las acciones correspondientes a “La Comunidad, el Estado y el Medio Ambiente”, en 1,2% las dirigidas a “Clientes, Consumidores y Proveedores” y en 0,5% las dirigidas a “Empleados”, se reduce (-1,2%) las dirigidas a “Accionistas”. A pesar de este comportamiento heterogéneo se observa que todos los indicadores resultan superiores a los de 2003. En particular es el caso del indicador de acciones dirigidas a “La Comunidad, el Estado y el Medio Ambiente” (+19,9%) y a los “Accionistas” (10,8%).

VI.3.1 - INDICADORES DEL SECTOR INDUSTRIAL

	2009	2008	2007	2006	2005	2004	2003
I.R.S.E	4.04	4.02	4.01	4.01	3.90	3.73	3.65
ACCIONISTA	4.11	4.16	4.21	4.09	4.01	3.89	3.71
EMPLEADOS	3.86	3.84	3.79	3.86	3.63	3.53	3.59
C. P. C	4.33	4.28	4.26	4.33	4.30	4.13	4.10
C. E. MA	3.86	3.79	3.79	3.76	3.66	3.37	3.22

Nuevamente, si se analiza el resultado de las empresas que permanecieron desde 2007 se observa que los índices son claramente superiores a los registrados por el conjunto de las empresas industriales. Es mas, a diferencia de lo que sucede con todo el sector estas empresas registran tasas de crecimiento positivo en todos los indicadores, o más elevadas, que el conjunto del sector entre 2007 y 2009. Por su parte, es relevante señalar que estas empresas que participan en el IRSE desde 2007 incrementaron el empleo en 8% en esos dos años.

VI.3.2 - INDICADORES DEL SECTOR INDUSTRIAL DE LAS EMPRESAS QUE PARTICIPAN DESDE 2007

AÑO	2009	2007	VARIACIÓN 2007-2009
I.R.S.E	4.18	4.04	3.47%
ACCIONISTA	4.30	4.14	3.86%
EMPLEADOS	3.98	3.80	4.74%
C. P. C	4.43	4.36	1.61%
C. E. MA	4.04	3.87	4.39%
EMPLEADOS	8.598	7.956	8.07%

VII - ANALISIS COMPARATIVO POR TAMAÑO

Si se agrupan las empresas de acuerdo a la cantidad de empleados se obtiene otra visión del desarrollo de los indicadores de acciones de Responsabilidad Social de las Empresas. Como se observa en el cuadro siguiente, en la columna de la derecha el indicador sintético (IRSE) del 67,6% de las empresas con entre 100 y 500 empleados se ubicaba en 2009 por encima de los obtenidos para el conjunto de las empresas, mientras era el 47.8% de las empresas de mayor tamaño (Más de 500 empleados) y se reducía al 37.8% en el caso de las más pequeñas (Menos de 100 empleados). Algo similar ocurre con los componentes del IRSE, en tanto en todos los casos el mayor porcentaje de empresas que se ubican por encima del indicador de cada componente en 2009 para el conjunto de las empresas es significativamente mayor en las empresas medianas (Entre 100 y 500 empleados), exceptuando el indicador de acciones dirigidas a “Clientes, Consumidores y Proveedores”, en tanto en este caso el mayor porcentaje se verifica en las empresas de menos de 100 empleados. Estos resultados **permiten sugerir que son las empresas medianas las que lideran en la fijación de estándares en acciones de Responsabilidad Social.**

VII.1 - PORCENTAJE DE EMPRESAS QUE SUPERABAN LOS INDICADORES DE 2009 POR NÚMERO DE EMPLEADOS

Tramo de Empresas por Empleo	Accionistas	Empleados	Competidores y Proveedores	Estado y Medio Ambiente	IRSE
Menos de 100 empleados	44.4%	37.8%	66.6%	33.3%	37.8%
Entre 100 y 500 empleados	76.5%	67.6%	64.7%	70.6%	67.6%
Más de 500 empleados	43.8%	52.2%	56.5%	52.2%	47.8%

VII.2 - EMPRESAS DE HASTA 100 EMPLEADOS

Al evaluar las empresas con menos de 100 empleados se observa que los valores del IRSE y sus componentes son inferiores a los resultados agregados para 2009, con excepción del índice de acciones dirigidas a “Clientes, Consumidores y Proveedores” en el caso de empresas entre 50 y 100 empleados. La diferencia con los indicadores agregados es mayor en las empresas con menos de 50 empleados, lo que resulta distinto a lo ocurrido el año pasado en que era asignable a las empresas con 50-100 empleados.

VII.2. 1- INDICADORES DE EMPRESAS CON MENOS DE 50 EMPLEADOS

	2009	2008	2007	2006	2005	2004	2003
I.R.S.E	3.70	3.71	3.62	3.67	3.69	3.70	3.43
ACCIONISTA	3.87	3.87	3.72	3.91	3.92	3.92	3.52
EMPLEADOS	3.55	3.64	3.51	3.60	3.58	3.59	3.36
C. P. C	4.13	4.02	4.04	4.05	4.11	4.17	4.03
C. E. MA	3.26	3.29	3.22	3.13	3.15	3.12	2.80

VII. 2.2 - INDICADORES DE EMPRESAS CON 50-100 EMPLEADOS

	2009	2008	2007	2006	2005	2004	2003
I.R.S.E	3.87	3.69	3.66	3.74	3.44	3.59	3.69
ACCIONISTA	3.89	3.80	3.84	3.98	3.52	3.92	3.94
EMPLEADOS	3.69	3.57	3.53	3.44	3.16	3.37	3.25
C. P. C	4.33	4.07	4.10	4.33	4.08	4.12	4.38
C. E. MA	3.59	3.31	3.16	3.22	3.00	2.96	3.15

Por su parte, las empresas de menor tamaño (hasta 50 empleados) superaban los valores iniciales que ellas mismas mostraban en 2003, tanto en el IRSE sintético como en todos sus componentes. Sin embargo, se observa una caída pequeña respecto a 2008 en el Indicador sintético (IRSE), en el referente a acciones dirigidas a los “Empleados” y en las dirigidas a la “La Comunidad, el Estado y el Medio Ambiente”. El único indicador que muestra progreso es el de “Clientes, Consumidores y Proveedores”.

Por el contrario, las empresas entre 50 y 100 empleados, muestran una mejora generalizada en los índices, contrastando con el resultado adverso que mostraron en 2008 respecto a 2007. Sin embargo, a pesar de estas mejoras se ubica en valores inferiores a los de 2003 en “Clientes, Consumidores y Proveedores” y en “Accionistas”.

VII.3 - EMPRESAS CON MÁS DE 100 EMPLEADOS

Los resultados en 2009 de las empresas con más de 100 empleados, como se observa en los cuadros siguientes (VII.3 a VII.6), muestran que los valores del IRSE sintético por categoría de tamaño superan el correspondiente al conjunto

de empresas. Por su parte, también en todos los estratos de tamaño los valores de los indicadores sintéticos (IRSE) para 2009 superan a los de 2003, excepto para las empresas con más de 1000 empleados.

Al considerar los componentes del IRSE también se constata que la mayoría supera a su homólogo para el conjunto de las empresas, excepto para el caso de las acciones de “Clientes, Consumidores y Proveedores” de empresas entre 200 y 300 empleados y las de más de 1000 empleados, y en las acciones dirigidas a “La Comunidad, el Estado y el Medio Ambiente” en las empresas con más de 1000 empleados.

VII. 3.1 - INDICADORES DE EMPRESAS CON 100-200 EMPLEADOS

	2009	2008	2007	2006	2005	2004	2003
I.R.S.E	3.98	3.94	3.85	3.88	4.08	3.98	3.92
ACCIONISTAS	4.18	4.20	3.95	4.09	4.06	4.03	4.09
EMPLEADOS	3.89	3.67	3.59	3.71	3.80	3.69	3.82
C. P. C	4.11	4.17	4.28	4.27	4.40	4.32	4.28
C. E. MA	3.75	3.71	3.69	3.43	4.06	3.87	3.49

VII. 3.2 - INDICADORES DE EMPRESAS CON 201-300 EMPLEADOS

	2009	2008	2007	2006	2005	2004	2003
I.R.S.E	4.43	4.49	4.49	4.51	4.38	4.17	4.23
ACCIONISTAS	4.71	4.75	4.79	4.82	4.53	4.40	4.50
EMPLEADOS	4.27	4.37	4.40	4.47	4.14	3.99	4.00
C. P. C	4.58	4.71	4.64	4.69	4.65	4.54	4.50
C. E. MA	4.21	4.14	4.13	4.07	4.21	3.77	3.90

VII. 3.3 - INDICADORES DE EMPRESAS CON 301-1000 EMPLEADOS

	2009	2008	2007	2006	2005	2004	2003
I.R.S.E	4.17	4.11	3.99	4.02	4.09	3.98	3.83
ACCIONISTAS	4.25	3.40	4.14	4.01	4.21	3.88	4.05
EMPLEADOS	3.99	4.29	3.78	3.79	3.90	3.80	3.83
C. P. C	4.37	3.97	4.20	4.30	4.41	4.13	3.97
C. E. MA	4.08	4.07	3.86	3.99	3.86	4.11	3.45

VII. 3.4 - INDICADORES DE EMPRESAS CON MÁS DE 1000 EMPLEADOS

	2009	2008	2007	2006	2005	2004
I.R.S.E	4.01	4.05	3.91	3.68	3.96	4.31
ACCIONISTAS	4.10	3.81	4.05	3.76	4.15	4.47
EMPLEADOS	3.88	3.96	3.79	3.64	3.59	4.20
C. P. C	4.16	3.68	4.07	3.77	4.01	4.44
C. E. MA	3.92	3.87	3.74	3.55	4.08	4.12

En el cuadro VII. 7 se presentan las diferencias porcentuales en los valores promedio de las empresas por nivel de empleo con los valores del IRSE y sus componentes para el conjunto de la muestra en 2009. Ello permite identificar que el valor promedio de las empresas con menos de 50 empleados en 2009 era 6,7% inferior al valor del índice sintético (IRSE) para el conjunto de las empresas, mientras era 2,4% menor en las empresas entre 50 y 100 empleados. Por el contrario, se constata que el promedio para las empresas con más de 100 ocupados superaba el valor del índice sintético para todas las empresas, registrándose la mayor diferencia en el caso de aquellas entre 200 y 300 empleados, en que superaba el IRSE para el conjunto de las empresas en 11,7%. Es decir que aquellas entre 200 y 300 empleados son las que evidencian el índice sintético (IRSE) para 2009 más elevado, al igual que sucedió en 2008.

VII.4 - DIFERENCIA PORCENTUAL CON LOS INDICADORES PARA EL CONJUNTO DE LAS EMPRESAS POR COMPONENTES DEL IRSE Y NIVEL DE EMPLEO EN 2009

	Estrato de empresas por empleo					
	Menos de 50	50 - 100	100 – 200	200 - 300	300 - 1000	Más de 1000
I.R.S.E	-6.7%	-2.4%	0.4%	11.7%	5.2%	1.1%
ACCIONISTAS	-5.7%	-5.2%	1.8%	14.8%	3.6%	-0.1%
EMPLEADOS	-6.8%	-3.1%	2.2%	12.2%	4.8%	1.9%
C. P. C	-2.8%	1.9%	-3.2%	7.8%	2.9%	-2.1%
C. E. MA	-12.0%	-3.1%	1.2%	13.6%	10.1%	5.8%

Si se evalúan los componentes del IRSE también se constata que estas empresas entre 200 y 300 empleados son las que registran las mayores diferencias positivas con los correspondientes indicadores a nivel del conjunto de las empresas, verificándose la mayor diferencia en el indicador de acciones dirigidas a los “Accionistas”, en las que superan al indicador del conjunto de empresas en 14,8%, seguido por las acciones dirigidas a “La Comunidad, el Estado y el Medio Ambiente”, en cuyo caso el valor promedio de estas empresas supera en 13,6% al registrado por el conjunto de las empresas.

Por su parte, en la tabla VII.7 se observa que en las empresas de menos de 200 empleados las diferencias en los promedios por tramo de empleo, tanto del índice sintético (IRSE) como de sus componentes, son crecientemente negativos en tanto se reduce el tamaño de la empresa. La peor situación se identifica en las empresas con menor cantidad de empleo (Menos de 50),

independientemente del índice considerado. Asimismo, se constata que la diferencia positiva que registraban las empresas entre 200 y 300 empleados en el IRSE y sus componentes, respecto al conjunto de las empresas, se reduce e incluso llega a convertirse en negativa en algún caso, al considerar estratos de empresas con niveles de empleo superiores a 300.

De este análisis por nivel de empleo se puede concluir que las empresas de tamaño mediano (entre 200 y 300 empleados) son las que muestran mejores resultados en términos de acciones de Responsabilidad Social en 2009.

VIII. - ANALISIS COMPARATIVO DE EMPRESAS NACIONALES Y EXTRANJERAS

Otro aspecto a considerar respecto a las empresas, es sí el origen de la propiedad es una dimensión relevante para evaluar la performance de las empresas en acciones de Responsabilidad Social. Con el fin de evaluar la dimensión dinámica de este proceso se consideran primero sólo las empresas que permanecieron en 2008 y 2009, tanto en el caso de las nacionales como las extranjeras, y luego aquellas que permanecieron desde 2007.

Como se observa en el cuadro VIII.1 el índice sintético (IRSE) de las empresas nacionales se ubica por debajo del índice global para todas las empresas, y de las empresas extranjeras tanto en 2008 como en 2009, aunque la brecha con las extranjeras se reduce de 18% a 16% en 2009, debido al retroceso del indicador en estas últimas. Sin embargo, resulta relevante señalar que el valor del indicador de las empresas extranjeras no sólo supera el índice sintético (IRSE) de las empresas nacionales, sino también el correspondiente a todas las empresas en 2009. Si se comparan los resultados de ambos tipos de empresas se observa que en todos los casos, y en ambos años, los indicadores de las empresas extranjeras son superiores a los de las nacionales. Sin embargo, también se observa un deterioro en todos los indicadores de las empresas extranjeras en 2009, excepto en el caso de las acciones dirigidas a “La Comunidad, el Estado y el Medio Ambiente”, el que registra una mejora de 0,5%.

VIII.1 - INDICADORES DEL IRSE Y SUS COMPONENTES POR ORIGEN DE LA PROPIEDAD: 2008 Y 2009

	EMPRESAS NACIONALES		EMPRESAS EXTRANJERAS	
	2009	2008	2009	2008
I.R.S.E	3.82	3.80	4.44	4.49
ACCIONISTA	3.92	3.91	4.73	4.78
EMPLEADOS	3.65	3.67	4.33	4.40
C. P. C	4.16	4.12	4.54	4.62
C. E. MA	3.57	3.52	4.17	4.15
Nº EMPLEADOS	43.207	41.492	7.853	6.784

Si se considera un período más largo para comparar los resultados por origen de la propiedad, se constata que si bien las empresas extranjeras superan de manera significativa el promedio de los valores de los índices de las empresas nacionales que han permanecido en la muestra, la brecha se reduce pasando en el caso del indicador sintético de 16% en 2007 a 13% en 2009. Esto se debe a una variación más importante en las empresas nacionales de los índices de acciones de responsabilidad social. Efectivamente, como se observa en el cuadro VIII.2 mientras el índice sintético (IRSE) se incrementa en 2,53% en las empresas extranjeras, lo hace en 5,33% en las nacionales. En particular, se destaca la diferencia existente entre las tasas de variación en las acciones dirigidas a los “Accionistas” (se incrementa 5,71% en las nacionales entre 2007 y 2009, mientras lo hace tan sólo 0,85% en las extranjeras) y en las dirigidas a “Clientes, Consumidores y Proveedores” (aumenta 2,41% en las nacionales y 0,22% en las extranjeras).

Por su parte, resulta también interesante destacar que si bien se registra un incremento en el nivel de empleo en ambos tipos de empleo, es más elevado en las empresas nacionales.

VIII.2 - INDICADORES DEL IRSE Y SUS COMPONENTES POR ORIGEN DE LA PROPIEDAD, DE LAS EMPRESAS QUE PERMANECIERON DESDE 2007

AÑO	NACIONALES			EXTRANJERAS		
	2009	2007	VARIACIÓN	2009	2007	VARIACIÓN
EMPRESAS	62	62	0.00%	19	19	0.00%
I.R.S.E	3.95	3.75	5.33%	4.45	4.34	2.53%
ACCIONISTAS	4.07	3.85	5.71%	4.73	4.69	0.85%
EMPLEADOS	3.76	3.58	5.03%	4.34	4.17	4.08%
C. P. C	4.25	4.15	2.41%	4.55	4.54	0.22%
C. E. MA	3.73	3.43	8.75%	4.17	3.96	5.30%

IX – ANALISIS DE EMPRESAS SEGÚN SU LOCALIZACIÓN GEOGRÁFICA

El análisis de los resultados por localización geográfica de las empresas, como puede observarse en el cuadro IX.1, muestra que si bien el valor del índice sintético en 2009 sigue siendo superior en las empresas localizadas en Montevideo, también se constata una significativa reducción en la brecha que existía en 2008. Es mas, los valores promedio de 2009 de los índices de acciones dirigidas a los “Accionistas” y de las dirigidas a “La Comunidad, el Estado y el Medio Ambiente” son superiores en las empresas localizadas en el interior del país que las que estaban localizadas en Montevideo. Esta reducción de la brecha se debe por un lado al incremento entre el 7 y 8% en todos los indicadores, y un significativo enlentecimiento en los índices de las empresas

de Montevideo, que en algún caso resultó en retroceso como es en las acciones dirigidas a “Accionistas” y “Empleados”.

Asimismo, es de subrayar que si bien en ambos casos se constata el incremento del empleo, es significativamente más elevado en las empresas localizadas en el interior del país, que en aquellas localizadas en Montevideo.

IX.1- INDICADORES DEL IRSE Y SUS COMPONENTES POR LOCALIZACIÓN GEOGRÁFICA: 2008 Y 2009

	EMPRESAS MONTEVIDEO		EMPRESAS INTERIOR	
	2009	2008	2009	2008
I.R.S.E	3.97	3.96	3.95	3.68
ACCIONISTA	4.10	4.13	4.11	3.82
EMPLEADOS	3.83	3.86	3.70	3.42
C. P. C	4.25	4.23	4.22	4.02
C. E. MA	3.70	3.64	3.77	3.48
Nº EMPLEADOS	46.048	45.882	5.012	2.994

Si la localización se evalúa en un período más largo (ver cuadro IX.2) se observa nuevamente que si bien el valor promedio del indicador sintético (IRSE) sigue siendo más elevado en las empresas localizadas en Montevideo, la brecha se reduce significativamente entre 2007 y 2009. Esta reducción la explica el mayor dinamismo en la expansión de los indicadores de las empresas localizadas en el interior del país, como se evidencia en el caso de las acciones dirigidas a los “Accionistas” que mientras se incrementan en las empresas del interior en 10,5% entre 2007 y 2009, lo hace en 3,93% en las empresas de Montevideo, o en el caso de las acciones dirigidas a los “Empleados” que mientras el indicador se incrementa en 7,1% en las empresas del interior, lo hace en 4,52% en las localizadas en Montevideo.

IX.2 - INDICADORES DEL IRSE Y SUS COMPONENTES POR LOCALIZACIÓN GEOGRÁFICA DE LAS EMPRESAS QUE PERMANECEN DESDE 2007

AÑO	MONTEVIDEO			INTERIOR		
	2009	2007	VARIACIÓN	2009	2007	VARIACIÓN
EMPRESAS	71	71	0.00%	11	11	0.00%
I.R.S.E	4.08	3.91	4.35%	3.94	3.67	7.36%
ACCIONISTA	4.23	4.07	3.93%	4.21	3.81	10.50%
EMPLEADOS	3.93	3.76	4.52%	3.62	3.38	7.10%
C. P. C	4.33	4.25	1.88%	4.20	4.06	3.45%
C. E. MA	3.83	3.55	7.89%	3.73	3.41	9.38%

Montevideo, Noviembre 2009