

Qué es el IRSE

El IRSE permite analizar la evolución y las variaciones que se verifican en la Responsabilidad Social Empresarial a lo largo del tiempo, lo que se torna cada vez más estratégico para la diferenciación y la competitividad de las empresas, atendiendo a una demanda creciente de los consumidores locales y globales, cada vez más exigentes en cuanto a la responsabilidad de las empresas, todo lo que redundará en el desarrollo socio-económico de toda la sociedad.

El IRSE se refiere a las acciones en relación a los distintos interlocutores o stakeholders de las empresas:

- Accionistas;
- Empleados;
- Clientes, Proveedores y Competidores;
- Comunidad, Medioambiente y Estado.

Incremento

De acuerdo a los datos presentados, el mayor incremento de las acciones empresariales en el año 2009 se destinan al exterior de la misma, es decir a “la comunidad, el Estado y el medio ambiente”, con un 17,8% superior al año 2003, cuando comenzaron las mediciones del IRSE, y 3,06% superior respecto al año 2008.

Por su parte, también registraron incrementos importantes las acciones dirigidas a “Accionistas” (+7,9%) y a “Empleados” (+7,3%) pero a una tasa significativamente menor. El indicador menos dinámico es el correspondiente a acciones dirigidas a “Clientes, Consumidores y Proveedores”, que registra un incremento respecto a 2003 de 3,1%.

Si se analiza de manera continua los resultados de las siete ediciones del IRSE, como se presenta en el cuadro y en la gráfica IV.1, se observa que el indicador sintético del IRSE se incrementó levemente (+1%). Este aumento conduce a que ese indicador sintético se ubique 8,2% por encima del valor registrado en 2003. Por su parte, al considerar los componentes del IRSE se constata que todos se incrementaron respecto a 2008. En particular se observa que el de acciones dirigidos a “La Comunidad, el Estado y el Medio Ambiente” es el que registra la mayor expansión (3,06%), seguido por el referido a acciones dirigidas a “Clientes, Consumidores y Proveedores” (2,41%). Los restantes indicadores, si bien se incrementan, lo hacen a un ritmo menor, como es el caso del referido a acciones dirigidas a los “Empleados” (+0,79%).

En las 104 empresas participantes en la edición 2009 del IRSE trabajan 51.218 funcionarios. De ellas, 73 empresas pertenecen al sector servicios, 23 al industrial y 8 a comercio. La inmensa mayoría (87) son de Montevideo, mientras 17 son del interior del país; 81 son nacionales y 23 son propiedad de extranjeros. A su vez 98 son privadas y 6 son públicas.

II – RESULTADOS DEL IRSE 2009

La 7ª edición del Índice Nacional de Responsabilidad Social ha mostrado los siguientes resultados:

IRSE 2009	3.96
ÍNDICES POR ÁREA	
ACCIONISTAS	4.10
EMPLEADOS	3.81
CLIENTES, PROVEEDORES Y COMPETIDORES	4.25
COMUNIDAD, ESTADO Y MEDIOAMBIENTE	3.71

III – EMPRESAS PARTICIPANTES

- ACCOR SERVICES
- ADA S.A.
- ADVICE
- ADMINISTRACIÓN NACIONAL DE CORREOS
- AGRO EMPRESA FORESTAL S.A.
- ALFEX S.A.
- ALUMINIOS DEL URUGUAY S.A.
- ANCAP
- ANTEL
- ASERRADERO EL PUNTAL
- ASOCIACIÓN CIVIL DON BOSCO
- ASOCIACIÓN CRISTIANA DE JÓVENES DE MONTEVIDEO
- ASOCIACIÓN NACIONAL DE AFILIADOS (ANDA)
- BANCO ITAU
- BANCO DE SEGUROS DEL ESTADO
- BEST WESTERN PEDRO FIGARÍ HOTEL
- BILPA S.A.
- BROU
- CÁMARA /TBWA
- CAMEC
- CAMOC
- CAMPIGLIA CONSTRUCCIONES
- CARLE & ANDRIOLI Contadores Públicos
- CARRASCO LAWN TENNIS CLUB
- CEPA INTERNATIONAL
- CINES HOYTS
- CIRCULO CATOLICO DE OBREROS DEL URUGUAY -
- CITA S.A.
- CITIBANK N.A. SUCURSAL URUGUAY
- CITRÍCOLA SALTEÑA S.A.
- COLEGIO SAGRADO CORAZÓN
- COMECA
- COMPAÑIA COOPERATIVA DE SEGUROS SURCO
- CONSULTORIO DR. SARTORI
- CREDIT URUGUAY BANCO
- CUTCSA
- DA SILVA FERRAO Materiales Eléctricos
- DELOITTE S.C.
- DIAGEO URUGUAY S.A.

- DISCOUNT BANK LATIN AMERICA S.A.
- EDULAND – ENGLISH CENTER
- EFICE S.A.
- EFPZ
- EMAUS ASOCIACIÓN CIVIL
- ERNAL S.A.
- ERNST & YOUNG URUGUAY SRL
- ERTEC SA
- ESTABLECIMIENTO JUANICO S.A.
- ESTUDIO BONOMI S.R.L.
- ESTUDIO M
- EXTINTORES INGLESSES
- FARMACIA LA FLORESTA
- FRIEDMAN
- FRIGORIFICO PUL
- GERDAU LAISA S.A.
- GRAMON BAGÓ DE URUGUAY S.A.
- GRUPO TRANSAMERICAN
- IBM DEL URUGUAY S.A.
- IMPERPLAST S.R.L.
- IMPRENTA MATUTINA S.A.
- INGENER S.A.
- KPMG URUGUAY
- LABORATORIO ATHENA S.A.
- LABORATORIO TECNÓLOGICO DEL URUGUAY
- LA LIGA SANITARIA S.A.
- LANAS TRINIDAD S.A.
- LÓPEZ CASTILLA – FUTURO & SEGUROS
- MC DONALD'S URUGUAY
- MEDILAB
- MICROSOFT URUGUAY S.A.
- MOVIECENTER
- MOVISTAR
- MP - MEDICINA PERSONALIZADA
- MR. BRICOLAGE
- NORTE CONSTRUCCIONES S.A.
- OROFINO S.A.
- PADRE ALBERTO HURTADO ASOCIACIÓN CIVIL
- PEPSI COLA MANUFACTURING CO. OF URUGUAY SRL
- POSTRES OLASO
- PRECODATA S.A.
- PRICE WATERHOUSE COOPERS
- REDPAGOS – NUMMI S.A.
- REPÚBLICA AFAP S.A.

- RIOGAS S.A.
- ROEMMERS S.A.
- SACEEM
- SANATORIO SEMM – MAUTONE
- SCHANDY
- SECOM
- SEFOPAL
- SEMM
- SIEMBRASUR S.A.
- SKAPHIA
- SOHO PINTURAS
- SUAT
- TERMINAL SHOPPING TRES CRUCES
- TEYMA S.A.
- TOP SYSTEMS
- UNILEVER URUGUAY S.R.L.
- UNIVERSIDAD CATÓLICA DEL URUGUAY
- UTE
- VARELA AUDIOVISUALES MULTIMEDIA
- VILLA LIMA S.A.
- YOUNG & RUBICAM

IV COMPARACIÓN DE LOS RESULTADOS DEL IRSE

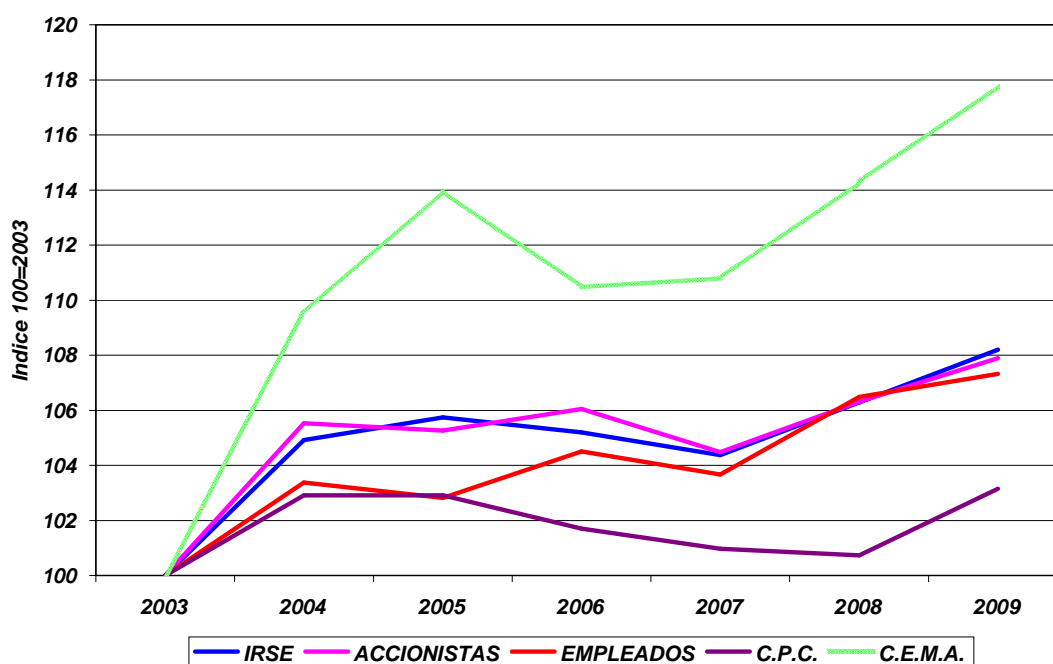
En general se puede concluir que se ha registrado un desarrollo positivo de las acciones de Responsabilidad Social de las Empresas, aunque el mismo es bastante heterogéneo tanto al considerar los distintos componentes como al evaluar la dispersión existente entre las empresas. En particular, merece ser señalado que la mayor dispersión en los resultados se observa en el indicador de las acciones dirigidas a “La Comunidad, el Estado y el Medio Ambiente”, las que oscilan entre valores de 1,19 y 5. **Estos resultados argumentarían en favor del desarrollo de acciones de difusión de “Buenas Prácticas” con el fin de promover una base de conocimiento común que permita converger a las empresas hacia prácticas más “homogéneas”.**

IV. 1 - VARIACIÓN ANUAL DEL IRSE Y SUS COMPONENTES EN LAS SIETE EDICIONES

	2003	2004	2005	2006	2007	2008	2009
IRSE	3,66	3,84	3,87	3,85	3,82	3,89	3,96
ACCIONISTAS	3,80	4,01	4,00	4,03	3,97	4,04	4,10
EMPLEADOS	3,55	3,67	3,65	3,71	3,68	3,78	3,81
C. P. C.	4,12	4,24	4,24	4,19	4,16	4,15	4,25
C. E. MA	3,15	3,45	3,59	3,48	3,49	3,60	3,71

Del análisis de la evolución surgen al menos tres aspectos relevantes a señalar. **En primer lugar**, la importante expansión del indicador de acciones dirigidas a “La Comunidad, el Estado y el Medio Ambiente”, que con el incremento desde 2007 resulta en 2009 17,8% por encima de los valores iniciales de 2003. **El segundo aspecto** es que los restantes componentes del IRSE superan entre 3% y 8% los valores iniciales. Asimismo, como se observa en el gráfico siguiente el indicador de las acciones dirigidas a “Clientes, Consumidores y Proveedores”, aunque es el de peor performance, se recupera sensiblemente en 2009, luego de la importante reducción desde 2005. **Por último**, las acciones dirigidas a los “Empleados”, que se habían mostrado como poco dinámicas hasta 2007, se incrementan en más de 3% en los últimos dos años. Asimismo, como se observa en el gráfico de referencia, con excepción del indicador de acciones dirigidas a “Clientes, Consumidores y Proveedores”, todos alcanzan su valor máximo de las siete ediciones en 2009.

IV. 2 – VARIACIÓN ANUAL DEL IRSE Y SUS COMPONENTES EN LAS SIETE EDICIONES. Base 100=2003



Se debe considerar que estos resultados se ven afectados por la variación en la composición de la muestra de empresas de cada año, por lo cual resulta de interés el análisis específico de cada agrupamiento de empresas y, en particular, el de aquellas empresas que han participado en todas las ediciones del IRSE.

Efectivamente, a lo largo de estos siete años se constata una importante variación de las empresas participantes en el IRSE, lo que contribuye a explicar gran parte de las

variaciones registradas. Tan sólo el 23% de las empresas participantes en 2009 lo hicieron de manera ininterrumpida desde 2003 (empresas “Fundadoras”). Esto resulta particularmente relevante, puesto que si se observa el desarrollo de las empresas de acuerdo al período en que han participado en el IRSE, se constata que aquellas que lo hicieron desde 2003, se ubican sistemáticamente por encima de los resultados globales del IRSE en todos los años (ver cuadros IV.3). Esto estaría indicando que **existe un proceso de aprendizaje que se evidencia con el transcurso del tiempo.**

IV.3 – COMPARACIÓN DE LOS RESULTADOS DE LAS EMPRESAS QUE PARTICIPARON EN EL IRSE DESDE 2003 (“Fundadoras”) CON EL CONJUNTO DE LAS EMPRESAS DE CADA AÑO

Indicador	Categoría	2003	2004	2005	2006	2007	2008	2009	Variación 2003-2009
IRSE	Fund.	3.69	3.86	3.96	3.93	4.07	4.02	4.14	12.2%
	Todas	3.66	3.84	3.87	3.85	3.82	3.89	3.96	8.2%
ACCIONISTAS	Fund.	3.82	4.0	4.0	4.14	4.27	4.24	4.33	13.4%
	Todas	3.80	4.01	4.0	4.03	3.97	4.04	4.10	7.9%
EMPLEADOS	Fund.	3.67	3.76	3.8	3.86	4.0	3.92	4.00	9.0%
	Todas	3.55	3.67	3.65	3.71	3.68	3.78	3.81	7.3%
C.P.C.	Fund.	4.14	4.25	4.32	4.24	4.38	4.24	4.39	6.0%
	Todas	4.12	4.24	4.24	4.19	4.16	4.15	4.25	3.2%
C.E.MA.	Fund.	3.13	3.46	3.64	3.46	3.63	3.71	3.85	23.0%
	Todas	3.15	3.45	3.59	3.48	3.49	3.6	3.71	17.8%

Fund. = Fundadoras. Sólo las 24 empresas que participaron en el IRSE todo el tiempo desde 2003.

Todas = Los resultados anuales de todas las empresas que participaron en cada año.

Al considerar el desarrollo anual del indicador sintético (IRSE) desde 2003 se observa que mientras éste se incrementaba en 8,2% hasta 2009, el correspondiente a las empresas fundadoras lo hizo en 12,2%. Es más, si se considera sólo los dos últimos años se constata que mientras el índice global para el conjunto de las empresas se incrementó en 1,8% en 2009 respecto a 2008, lo hizo en 3% en las empresas “**Fundadoras**”

Al considerar el comportamiento de las empresas “**Fundadoras**” en los componentes del IRSE se verifica que en todos los casos los índices correspondientes a estas empresas para el período 2003-2009 han sido claramente más dinámicos que el conjunto de las empresas relevadas en cada año. (Ver columna de la derecha del cuadro IV.3, Variación 2003-2009) En particular se observa que aún el indicador más dinámico, como es el de acciones dirigidas a “La Comunidad, el Estado y el Medio Ambiente”, mientras en el correspondiente al conjunto de las empresas se incrementó en 17,8% en 2009 en relación a 2003, en las “**Fundadoras**” lo hizo en 23%.

Asimismo, al considerar el indicador menos dinámico, acciones dirigidas a los “Clientes, Consumidores y Proveedores”, también se observa un incremento de 6% entre 2003 y 2009

en las empresas “Fundadoras”, mientras el conjunto de las empresas lo hace tan sólo en 3,2% (Ver cuadro IV.3)

En el cuadro IV.4, donde se presentan las tasas de variación anual de las empresas “Fundadoras” y las correspondientes al conjunto de las empresas de cada año, se observa que las tasas de variación 2008-2009 también son más elevadas en las “Fundadoras” que las registradas por el conjunto de la muestra.

IV.4 – TASAS DE VARIACIÓN ANUAL DEL IRSE Y SUS COMPONENTES DE LAS EMPRESAS PARTICIPANTES DESDE 2003 (*Fundadoras*) Y DEL CONJUNTO DE LAS EMPRESAS DE CADA AÑO

Indicador	Categoría	2003-2004	2004-2005	2005-2006	2006-2007	2007-2008	2008-2009
IRSE	Fund.	4.6%	2.6%	-0.8%	3.6%	-1.2%	3.0%
	Todas	4.9%	0.8%	-0.5%	-0.8%	1.8%	1.8%
ACCIONISTAS	Fund.	4.7%	0.0%	3.5%	3.1%	-0.7%	2.1%
	Todas	5.5%	-0.2%	0.8%	-1.5%	1.8%	1.5%
EMPLEADOS	Fund.	2.5%	1.1%	1.6%	3.6%	-2.0%	2.0%
	Todas	3.4%	-0.5%	1.6%	-0.8%	2.7%	0.8%
C.P.C.	Fund.	2.7%	1.6%	-1.9%	3.3%	-3.2%	3.5%
	Todas	2.9%	0.0%	-1.2%	-0.7%	-0.2%	2.4%
C.E.MA.	Fund.	10.5%	5.2%	-4.9%	4.9%	2.2%	3.8%
	Todas	9.5%	4.1%	-3.1%	0.3%	3.2%	3.1%

Fund. = Fundadoras. Sólo las 24 empresas que participaron en el IRSE todo el tiempo desde 2003.

Todas = Los resultados anuales de todas las empresas que participaron en cada año.

También es de señalar que este dinamismo de las empresas que han estado más tiempo en la muestra se verifica igualmente en aquéllas que han participado menor tiempo de forma permanente. Efectivamente, si se considera las empresas que han participado desde 2007 (el 80% de las empresas participantes en 2009) también se constata un mejor resultado que para el conjunto de la muestra.

Como se observa en el cuadro IV.5, el IRSE global registrado por las empresas participantes desde 2007 resulta 2,5% superior al del conjunto de las empresas en 2009. Asimismo, al evaluar los indicadores de los componentes del IRSE se observa un resultado similar, en tanto el indicador de las empresas participantes desde 2007 es 4% superior en las acciones dirigidas a “La Comunidad, el Estado y el Medio Ambiente”, en 3,2% en las acciones dirigidas a los “Accionistas”, en 2,1% en las dirigidas a los empleados y en 1,4% en las dirigidas a “Clientes, Consumidores y Proveedores”.

IV.5 – RESULTADOS DE LAS EMPRESAS QUE PARTICIPARON EN EL IRSE DESDE 2007. PARA 2007 y 2009

	2007	2009	Variación 2007-2009
ACCIONISTAS	4.04	4.23	4.7%
EMPLEADOS	3.71	3.89	4.9%
C.P.C.	4.23	4.31	1.9%
C.EMA.	3.53	3.86	9.3%
I.R.S.E.	3.88	4.06	4.6%
EMPLEADOS	40,286	43,225	7.3%

Resulta particularmente interesante constatar en dicho cuadro que el dinamismo mayor de las empresas que participan en el IRSE desde 2007 ha sido acompañado por un incremento significativo en el empleo de 7,3%. Es decir, **el accionar más decidido en Programas de Responsabilidad social no parece estar reñido con un mejor desempeño empresarial.**

CONSIDERACIONES FINALES

El mundo ha vuelto a entrar en crisis. En realidad siempre ha habido crisis, porque siempre hubo hombres, movimientos, cambios, evoluciones y en consecuencia siempre en algún lugar se produjo una ruptura, (*krisis* en griego) y siempre algo se reconstruyó.

La crisis financiera mundial que estamos viviendo desde mediados del año pasado, con consecuencias aún imprevisibles, vuelve a poner sobre el tapete el tema de la responsabilidad social.

Es innegable que la falta de ética está en el fondo de esta problemática, que responde a visiones de desarrollo cortoplacistas.

Esto no quiere decir que la responsabilidad social sea la panacea, ni que las empresas que la desarrollaron no van a entrar en crisis. Pero quizá sea esa característica “distinta”, que muestre empresas más unidas con su clientela, con su personal, con todos sus stakeholders, lo que sí tal vez permita a esas organizaciones enfrentar la crisis con mayor seguridad y tranquilidad.